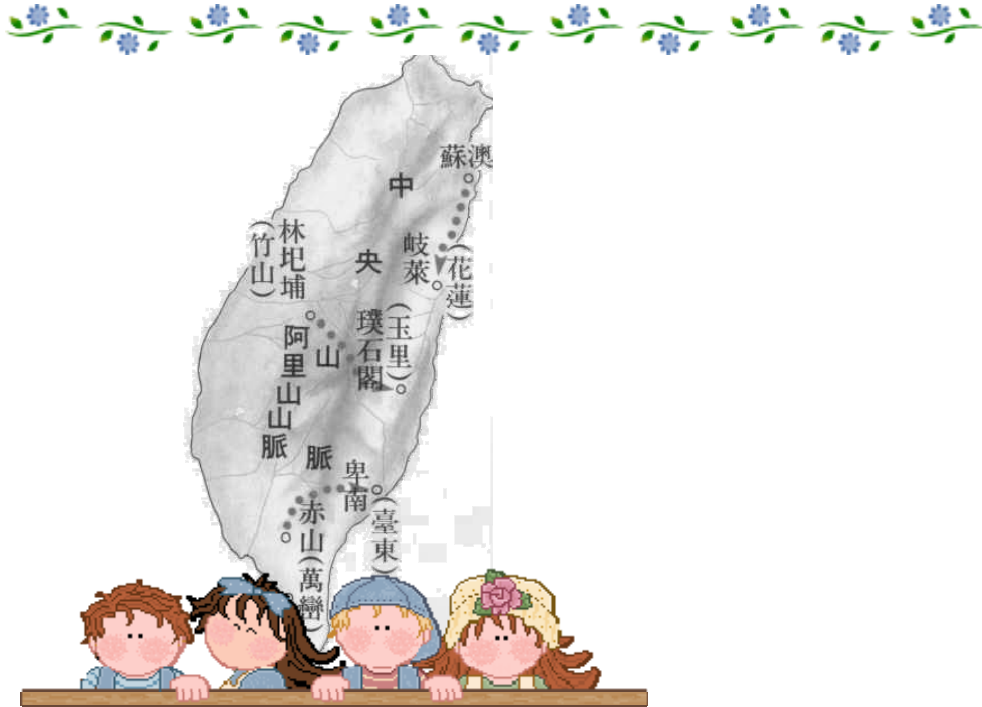


98 學年度「社會學習領域國小組優良試卷」徵選活動

○○縣○○國民小學九十八學年度第一學期
第一次定期評量試卷編制與分析



領域類別：社會學習領域

評量範圍：南一版第五冊第一單元至三單元

評量的年級：五年級

評量所需時間：四十分鐘

評量日期：98 年 11 月 6 日



目次



一、前言	P. 1
二、編製的過程與計畫	P. 2
三、測驗內容架構	P. 2
四、設計雙向細目表	P. 8
五、各類試題分析	P. 8
六、測量結果分析	P. 13
七、評量與討論	P. 14
八、感想與省思	P. 15
九、結語	P. 16
十、測驗題本與解答	P. 17
(一) 學生用試卷	P. 17
(二) 教師用題本 (解析)	P. 21

○○縣九十八年度國民中小學九年一貫優良試卷評選活動

五年級社會領域期中評量編製與分析

一、前言：

教學評量在教與學的地位中佔有舉足輕重的一席之地，在教與學的歷程中是不可輕忽的一環。教學評量之所以如此重要，是因為教學評量可以讓教師診斷與瞭解學生的學習狀況與提供教師修正教學策略的重要依據。換句話說，也就是教師希望透過教學評量蒐集學生對教學意見反應，提昇增進教師教學品質。

以現階段國民小學的教學評量策略而言，紙筆測驗仍是目前大多數的老師檢視學生學習成效，及修正調整教學的重要憑據。因此，想要確實的達到此目標，試卷的編寫和命題的準則就深深的影響一份試卷的良窳。如何突破制式紙筆測驗的諸多限制，不再流於分數的高低，名次的排序而已，而是能成為一份既能真正落實檢核目的，又能家長、學生皆大歡喜的試卷？對命題老師而言真是一件「不可能的任務」。

因此確定核心概念是十分重要的。本試卷的設計理念就以符合單元目標及能力指標為命題核心，以了解、應用、分析的認知向度為主要試題層次，各題型盡量掌握各單元重要概念，並結合日常生活的真人實事，讓受試者擺脫記憶、死背的評量刻板印象，讓學習能應用在生活中，增進解決問題的能力。

考前確立命題核心，設計雙向細目表，考後結果分析，進行補救教學，修訂教學策略。希望師生不再浮沉於分數的洪流中。

二、編製的過程與計畫

- (一) 決定測驗的年級與領域：經由社會領域老師討論後，決定社會領域以五年級為本次測驗的年級與領域。
- (二) 確定測驗的範圍及重點：經由討論決定以五年級社會科(第一單元~第三單元)為測驗的範圍。測驗重點則是以各學習單元的學習目標、各個認知層面及能力指標為核心，並結合學生的生活經驗、生活時事為評量重點。
- (三) 研讀課本、教學指引、相關資料：依據課本、教學指引和相關資料設計題型。
- (四) 確定測驗的目的與測驗的時間：本測驗屬於總結性測驗，目的在了

解學生社會領域的學習成果，確認是否已達成教學預定目標，因此時間訂在十一月六日（星期五）。

- (五) 分析教材內容編製試卷：在編製試卷的過程中，先著手分析教材內容中各單元的學習目標，再依照單元教學時數之配分比例、各認知層面、能力指標，並搭配結合相關議題的時事新聞，活化學生思考的立場考量為出發點編製試題，決定整份試卷：
1. 各課教材內容與教學目標的分數比例；
 2. 測驗的題型及各題型之題數；
 3. 各單元題數及配分，並與學年教師研討試題，經修改、增刪後再做彙整。

三、測驗內容架構

- (一) 測驗目的：本評量卷的設計屬社會領域總結性評量，目的在了解學生的學習成果，以確定精熟程度是否達成教學目標。

- (二) 教學目標：

1. 能瞭解台灣的地理位置與四周環境。
2. 能瞭解板塊運動及侵蝕作用對台灣島形成及影響。
3. 能知道台灣島的主要地形與其成因。
4. 能瞭解台灣氣候的特色及其原因。
5. 能體驗氣候影響台灣民眾的生活。
6. 能瞭解台灣河川分布及水資源之運用。
7. 能說出台灣的物產分布、現況及發展的方向。
8. 能知道台灣土地利用之方式。
9. 能靈活運用課內知識解決日常生活中發生的狀況。

- (三) 測驗時間：四十分鐘。

- (四) 學習領域範圍：南一版社會學習領域五上第一單元至第三單元

- (五) 教材內容：本測驗共分為三大單元，分述如下：

第一單元：東亞樞紐的寶島

1. 台灣地區的範圍
2. 台灣的位置

第二單元：台灣的自然環境

1. 台灣的地形
2. 台灣的氣候
3. 氣候與生活

第三單元：富饒的台灣

1. 台灣的自然資源與物產
2. 土地利用

(六) 教材比例分配：

教材內容	第一單元 東亞樞紐的寶島		第二單元 台灣的自然環境		第三單元 富饒的台灣	
教學時間	8 節課 320 分鐘		11 節課 44 分鐘		8 節課 320 分鐘	
佔分比例	理想	20 分	理想	40 分	理想	40 分
	實際	18 分	實際	41 分	實際	41 分

(七) 測驗的題型與配分：

題型	選擇題	是非題	判斷題 (敘述正確的打√，錯誤的打×)	問答題
題數	15 題	15 題	3 大題組	3 題 11 個答案
佔分	30 分	30 分	18 分	22 分

(八) 測驗內容與能力指標、教學目標之關係

課次名稱	分段能力指標	教學目標
壹、東亞樞紐的 一、台灣地區的範圍	1-3-4 利用地圖、數據、座標和其他資訊，來描述和解釋地表事象及其空間組織。	壹. 一. 1 透過地圖認識台灣地區的範圍。 壹. 一. 2 瞭解台灣地理位置的特性。 壹. 一. 3 利用八方位圖找出台灣的位置。 壹. 一. 4 觀察台灣島的形狀，並用比例尺估算台灣島的長寬。

寶島	二、 台灣的位置	1-3-4 利用地圖、數據、座標和其他資訊，來描述和解釋地表事象及其空間組織。	壹. 二.1 認識經緯線的由來。 壹. 二.2 瞭解經緯線的運用。 壹. 二.3 認識台灣島的經緯度範圍。 壹. 二.4 瞭解北回歸線的意義與通過的地方。
貳、 台灣的自然環境	一、 台灣的地形	1-3-1 瞭解不同生活環境差異之處，並能尊重及欣賞其間的特色。 1-3-4 利用地圖、數據、座標和其他資訊，來描述和解釋地表事象及其空間組織。 1-3-9 分析個人特質、文化背景、社會制度以及自然環境等因素對生活空間設計和環境類型的影響。 3-3-4 分辨某一組事物之間的關係是屬於「因果」或「互動」。	貳. 一.1 說出台灣各主要地形、河川、海岸及島嶼的分布與其特徵。 貳. 一.2 欣賞台灣各地的自然景觀之美。 貳. 一.3 說出台灣不同地形對生活的影響。 貳. 一.4 在地圖中判讀不同種類的地形型態。
	二、 台灣的氣候	1-3-1 瞭解不同生活環境差異之處，並能尊重及欣賞其間的特色。 1-3-4 利用地圖、數據、座標和其他資訊，來描述和解釋地表事象及其空間組織。 3-3-4 分辨某一組事物之間的關係是屬於「因果」或「互動」。	貳. 二.1 知道台灣的氣候受緯度、地形和季風的影響。 貳. 二.2 比較台灣不同地區的氣溫、雨量和風向的差異。 貳. 二.3 分析台灣的氣溫和雨量的統計資料。
	三、 氣候與生活	1-3-1 瞭解不同生活環境差異之處，並能尊重及欣賞其間的特色。 1-3-9 分析個人特質、文化背景、社會制度以及自然環境等因素對生活空間設計和環境類型的影響。	貳. 三.1 說出台灣氣候對生活的影響。 貳. 三.2 知道東北季風對台灣人民生活的影響。 貳. 三.3. 知道氣候變化所帶來的災害。
參、 富饒的台灣	一、 台灣的自然資源與物產	1-3-4 利用地圖、數據、座標和其他資訊，來描述和解釋地表事象及其空間組織。 7-3-5 瞭解產業與經濟發展宜考量本土的自然與人文特色。 9-3-1 闡述全球生態之相互關連以及如何形成一個開放的系統。	參. 一.1 說出台灣自然資源的類別。 參. 一.2 分析自然資源在使用上帶來的便利和造成的危害。 參. 一.3 舉出珍惜自然資源的具體作法。 參. 一.4 說出台灣物產的種類。 參. 一.5 認識台灣特有的野生動植物資源，培養愛護野生動植物的觀念與態度。 參. 一.6 瞭解台灣農、林、漁、牧、礦等物產的現況及發展的方

			向。
二、 土地利用	<p>1-3-1 瞭解不同生活環境差異之處，並能尊重及欣賞其間的特色。</p> <p>1-3-4 利用地圖、數據、座標和其他資訊，來描述和解釋地表事象及其空間組織。</p> <p>1-3-10 列舉地方或區域環境變遷所引發的環境破壞，並提出可能的解決方法。</p> <p>7-3-5 瞭解產業與經濟發展宜考量本土的自然與人文特色。</p> <p>9-3-1 闡述全球生態之相互關連以及如何形成一個開放的系統。</p>	<p>參. 二.1 瞭解台灣土地利用的現況。</p> <p>參. 二.2 認識國家公園及自然保護區，並瞭解其設置的重要性。</p> <p>參. 二.3 體認適度開發土地的重要性。</p> <p>參. 二.4 瞭解土地過度開發會導致的危害。</p> <p>參. 二.5 體認保育工作的重要性，關心土地的永續發展。</p> <p>參. 二.6 培養愛護及關懷台灣自然環境的態度。</p>	

(九) 「能力指標」與測驗配分之關係

本測驗所需檢核之能力指標	選擇	是非	判斷	問答	合計
1-3-4 利用地圖、數據、座標和其他資訊，來描述和解釋地表事象及其空間組織。	18分	8分		16分	42分
1-3-1 瞭解不同生活環境差異之處，並能尊重及欣賞其間的特色。	2分	2分			4分
1-3-9 分析個人特質、文化背景、社會制度以及自然環境等因素對生活空間設計和環境類型的影響。	2分		6分	6分	14分
3-3-4 分辨某一組事物之間的關係是屬於「因果」或「互動」。	2分	6分	6分		14分
7-3-5 瞭解產業與經濟發展宜考量本土的自然與人文特色。	4分	10分			14分
9-3-1 闡述全球生態之相互關連以及如何形成一個開放的系統。		2分	6分		8分

1-3-10 列舉地方或區域環境變遷所引發的環境破壞，並提出可能的解決方法。	2分	2分			4分
合 計	30分	30分	18分	22分	100分

(十) 「教學目標」與測驗配分之關係

本測驗所需檢核之教學目標	選擇	是非	判斷	問答	合計
壹.一.1 透過地圖認識台灣地區的範圍。	1			1	2
壹.一.2 瞭解台灣地理位置的特性。	1	3			4
壹.一.3 利用八方位圖找出台灣的位置。	1				1
壹.一.4 觀察台灣島的形狀，並用比例尺估算台灣島的長寬。	1	2	1		4
壹.二.1 認識經緯線的由來。	2				2
壹.二.2 瞭解經緯線的運用。	1	1			2
壹.二.3 認識台灣島的經緯度範圍。	1		1		2
壹.二.4 瞭解北回歸線的意義與通過的地方。	1				1
貳.一.1 說出台灣各主要地形、河川、海岸及島嶼的分布與其特徵。	2			8	10
貳.一.2 欣賞台灣各地的自然景觀之美。					
貳.一.3 說出台灣不同地形對生活的影響。	2			2	4
貳.一.4 在地圖中判讀不同種類的地形型態。	2			1	4
貳.二.1 知道台灣的氣候受緯度、地形和季風的影響。		2	1		3
貳.二.2 比較台灣不同地區的氣溫、雨量和風向的差異。	2		2		4
貳.二.3 分析台灣的氣溫和雨量的統計資料。		2	2		4
貳.三.1 說出台灣氣候對生活的影響。		2	1		3
貳.三.2 知道東北季風對台灣人民生活的影響。			5		5
貳.三.3 知道氣候變化所帶來的災害。				4	4
參.一.1 說出台灣自然資源的類別。	2	1			3
參.一.2 分析自然資源在使用上帶來的便利和造成的危害。		2			2
參.一.3 舉出珍惜自然資源的具體作法。	2	2			4
參.一.4 說出台灣物產的種類。		2			2
參.一.5 認識台灣特有的野生動植物資源，培養愛護野生動植物的觀念與態度。		2	2		4

參. 一. 6 瞭解台灣農、林、漁、牧、礦等物產的現況及發展的方向。	2	2			4
參. 二. 1 瞭解台灣土地利用的現況。	1	2	2		5
參. 二. 2 認識國家公園及自然保護區，並瞭解其設置的重要性。	2	2			4
參. 二. 3 體認適度開發土地的重要性。	1			2	3
參. 二. 4 瞭解土地過度開發會導致的危害。	2			2	4
參. 二. 5 體認保育工作的重要性，關心土地的永續發展。	1	2			3
參. 二. 6 培養愛護及關懷台灣自然環境的態度。		1	1	2	4
合計	30	30	18	22	100

四、設計雙向細目表：表格內容--配分（題數）

教材 試題 教學 內容 型式 目標		記憶	了解	應用	分析	合計 (估分)
第一單元 東亞樞紐 的寶島 (8節)	選擇題	0 (0)	2 (1)	2 (1)	4 (2)	8
	是非題	4 (2)	1 (0.5)	0 (0)	0 (0)	5
	判斷題	3 (3)	0 (0)	0 (0)	0 (0)	3
	問答題	2 (1)	0 (0)	0 (0)	0 (0)	2
	小計 (分數)	9	3	2	4	18
第二單元 台灣的自然 環境 (11節)	選擇題	2 (1)	4 (2)	4 (2)	0 (0)	10
	是非題	4 (2)	3 (1.5)	0 (0)	0 (0)	7
	判斷題	4 (4)	0 (0)	0 (0)	6 (6)	10
	問答題	8 (4)	4 (2)	0 (0)	2 (1)	14
	小計 (分數)	18	11	4	8	41
第三單元 富饒的台 灣	選擇題	2 (1)	6 (3)	0 (0)	4 (2)	12
	是非題	16 (8)	0 (0)	2 (1)	0 (0)	18
	判斷題	5 (5)	0 (0)	0 (0)	0 (0)	5

教材 試題 教學 內容 型式 目標		記憶	了解	應用	分析	合計 (佔分)
(8 節)	問答題	0 (0)	6 (3)	0 (0)	0 (0)	6
	小計 (分數)	23	12	2	4	41
合計 (27 節)	選擇題	4 (2)	12 (6)	6 (3)	8 (4)	30
	是非題	24 (12)	4 (2)	2 (1)	0 (0)	30
	判斷題	12 (12)	0 (0)	0 (0)	6 (6)	18
	問答題	10 (5)	10 (5)	0 (0)	2 (1)	22
	小計	50	26	8	16	100

五、各類試題分析

本測驗受測學生共29人，高分組取9人，低分組取10人。

各類型題目分析所依據的理想平均難度指數分別為 (一) 選擇題：0.6

(二) 是非題：0.75 (三) 判斷題：0.8 (四) 問答題：0.6，預期整份試卷平均難度為 0.6875。

(一) **選擇題**：受測學生共 29 人，故高分組取 9 人，低分組取 10 人。

題號	組別	正確選項所占比率	鑑別度 (D)	難度 (P)
1	高分組	78%	0.48	0.54
	低分組	30%		
2	高分組	100%	0.60	0.70
	低分組	40%		
3	高分組	89%	0.49	0.64
	低分組	40%		
4	高分組	67%	0.47	0.43
	低分組	20%		
5	高分組	100%	0.60	0.70
	低分組	40%		
6	高分組	11%	-0.49	0.36
	低分組	60%		
7	高分組	100%	0.40	0.80
	低分組	60%		
8	高分組	100%	0.20	0.90
	低分組	80%		
9	高分組	22%	0.22	0.36

	低分組	50%		
10	高分組	100%	0.20	0.90
	低分組	80%		
11	高分組	100%	0.30	0.85
	低分組	70%		
12	高分組	100%	0.80	0.60
	低分組	20%		
13	高分組	100%	0.30	0.85
	低分組	70%		
14	高分組	100%	0.50	0.75
	低分組	50%		
15	高分組	100%	0.30	0.85
	低分組	70%		

(二) 是非題：受測學生共 29 人，故高分組取 9 人，低分組取 10 人。

題號	組別	正確選項所占比率	鑑別度 (D)	難度 (P)
1	高分組	78%	0.68	0.44
	低分組	10%		
2	高分組	89%	0.29	0.74
	低分組	60%		
3	高分組	100%	0.60	0.70
	低分組	40%		
4	高分組	100%	0.00	1.00
	低分組	100%		
5	高分組	100%	0.20	0.90
	低分組	80%		
6	高分組	100%	0.60	0.70
	低分組	40%		
7	高分組	100%	0.20	0.90
	低分組	80%		
8	高分組	100%	0.50	0.75
	低分組	50%		
9	高分組	100%	0.30	0.85
	低分組	70%		
10	高分組	67%	0.27	0.53
	低分組	40%		

11	高分組	100%	0.60	0.70
	低分組	40%		
12	高分組	67%	0.27	0.53
	低分組	40%		
13	高分組	89%	0.19	0.79
	低分組	70%		
14	高分組	78%	0.18	0.69
	低分組	60%		
15	高分組	100%	0.20	0.90
	低分組	80%		

(三)判斷題：受測學生共 29 人，故高分組取 9 人，低分組取 10 人。

題號	組別	正確選項所占比率	鑑別度 (D)	難度 (P)
3-1-1	高分組	89%	0.39	0.69
	低分組	50%		
3-1-2	高分組	89%	0.09	0.84
	低分組	80%		
3-1-3	高分組	67%	0.17	0.58
	低分組	50%		
3-1-4	高分組	100%	0.40	0.80
	低分組	60%		
3-1-5	高分組	67%	0.07	0.63
	低分組	60%		
3-1-6	高分組	100%	0.20	0.90
	低分組	80%		

題號	組別	正確選項所占比率	鑑別度 (D)	難度 (P)
3-2-1	高分組	78%	0.68	0.44
	低分組	10%		
3-2-2	高分組	100%	0.40	0.80
	低分組	60%		
3-2-3	高分組	89%	0.29	0.74
	低分組	60%		
3-2-4	高分組	100%	0.30	0.85
	低分組	70%		
3-2-5	高分組	100%	0.10	0.05

	低分組	90%		
3-2-6	高分組	100%	0.50	0.75
	低分組	50%		

題號	組別	正確選項所占比率	鑑別度 (D)	難度 (P)
3-3-1	高分組	100%	0.10	0.95
	低分組	90%		
3-3-2	高分組	100%	0.20	0.90
	低分組	80%		
3-3-3	高分組	78%	0.18	0.69
	低分組	60%		
3-3-4	高分組	100%	0.20	0.90
	低分組	80%		
3-3-5	高分組	89%	0.39	0.69
	低分組	50%		
3-3-6	高分組	44%	0.34	0.27
	低分組	10%		

(四)問答題：受測學生共 29 人，故高分組取 9 人，低分組取 10 人。

題號	組別	正確選項所占比率	鑑別度 (D)	難度 (P)
4-1-1	高分組	100%	0.60	0.70
	低分組	40%		
4-1-2	高分組	78%	0.28	0.64
	低分組	50%		
4-1-3	高分組	78%	0.58	0.49
	低分組	20%		

題號	組別	正確選項所占比率	鑑別度 (D)	難度 (P)
4-2-1	高分組	80%	0.49	0.64
	低分組	40%		
4-2-2	高分組	67%	0.27	0.53
	低分組	40%		

題號	組別	正確選項所占比率	鑑別度 (D)	難度 (P)
4-3-1	高分組	100%	0.90	0.55
	低分組	10%		
4-3-2	高分組	100%	0.50	0.75
	低分組	50%		
4-3-3	高分組	100%	0.70	0.65

	低分組	30%		
4-3-4	高分組	100%	1.00	0.50
	低分組	0%		
4-3-5	高分組	89%	0.79	0.49
	低分組	10%		
4-3-6	高分組	78%	0.58	0.49
	低分組	20%		

六、測量結果分析

原始分數的分配表，由表中可讓學生了解得分所代表的意義；表二是學生成績的平均、標準差摘要表，以瞭解學生學行狀況；表三是原始分數與人數分布折線圖。

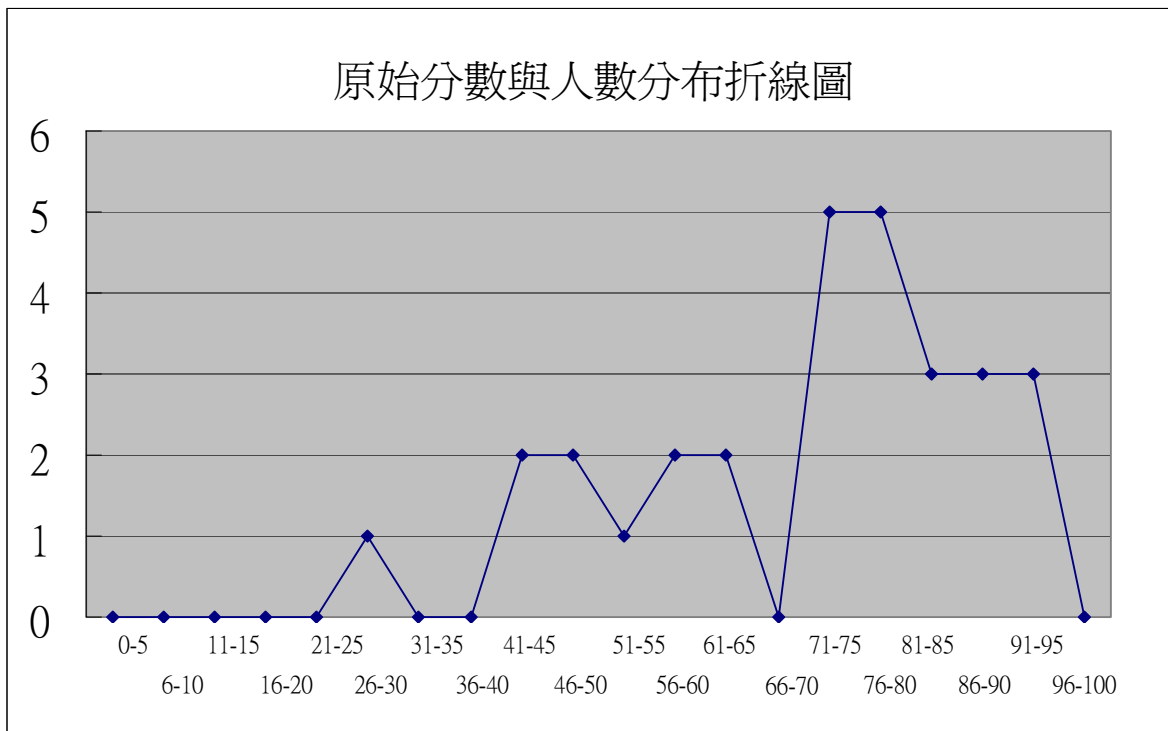
(一) 學生原始分數的次數分配表

組距	組中點	人數	百分比	累積百分比
0-5	3	0	0.0%	0.0%
6-10	8	0	0.0%	0.0%
11-15	13	0	0.0%	0.0%
16-20	18	0	0.0%	0.0%
21-25	23	0	0.0%	0.0%
26-30	28	1	3.4%	3.4%
31-35	33	0	0.0%	3.4%
36-40	38	0	0.0%	3.4%
41-45	43	2	6.9%	10.3%
46-50	48	2	6.9%	17.2%
51-55	53	1	3.4%	20.7%
56-60	58	2	6.9%	27.6%
61-65	63	2	6.9%	34.5%
66-70	68	0	0.0%	34.5%
71-75	73	5	17.2%	51.7%
76-80	78	5	17.2%	69.0%
81-85	83	3	10.3%	79.3%
86-90	88	3	10.3%	89.7%
91-95	93	3	10.3%	100.0%
96-100	98	0	0.0%	100.0%

(二) 學生成績的平均、標準差摘要表

平均值	標準差	最小值	最大值	總人數	全距
71.17	16.89	28.00	93.00	29	65

(三) 原始分數與人數分布折線圖



七、評量與討論

- (一) 關於鑑別度：本測驗共分選擇題、是非題、判斷題、問答題等四大類型，其鑑別度分別為：0.32、0.39、0.28、0.54，全部平均鑑別度指數為 0.38，由此可知本試卷為具鑑別力但仍有改進空間的試卷。
- (二) 關於難度：本試卷的難度指數分別為 0.68、0.74、0.74、0.59，全部平均難度指數為 0.68，顯示題目難度偏難。
- (三) 關於分數：本次測驗的平均分數為 71.17 分，標準差達 16.89，可知此份試卷對整體施測對象而言難度偏難，要得高分實屬不易。

八、感想與省思

本試卷試題主要在測驗學生對每一單元學習目標的學習評量，題型明確，且多搭配時事、日常生活與上課教學時所運用的圖表，希望學生能將課本內的知識統整歸納後靈活應用。測驗結果高分組的學生主要是上課專注力佳的學生，資質不錯但上課專注力差者，則測驗結果不理想，不僅顯示了若未專心聽講，則容易遺漏課堂上老師的歸納整理、時事分享，也顯現了學生多半無法將課內知識與日常生活結合。

本試卷有兩題的鑑別度出現負數，也就是低分組竟然答對的比率比高分組高。出現負數鑑別度的分別是選擇題第 6 題（當他們進入隧道中，他們對 Jack 說：原本我們往返的交通時間會更長，但因隧道開通，我們才能縮短時間。請問，隧道未開通前所需的交通時間為何較長？(①山脈呈西北東南走向 ②山脈呈東北西南走向 ③山脈呈東西走向 ④山脈起伏緩和) 阻隔桃園和○○之間的往返。）及選擇題第 9 題（隔天，他們到了○○某處休閒農場參觀。請問：○○的休閒農場為何有增多的趨勢，原因「不包括」何者？①土地資源的限制 ②提供都市人體驗農村文化 ③臺灣加入 WTO 後，提高關稅的衝擊 ④政府積極輔導農業走精緻化路線。）。探究第 6 題這個現象的原因可能是因為高分組學生對於正確選項的答案敘述和課本的敘述方式不太雷同而產生疑慮（課本的敘述：臺灣山脈大多是呈南北走向。），因而大多選了誘答選項---④山脈起伏緩和；而第 9 題則可能是因為選項瀏覽而過，粗心大意，只看到 WTO 和關稅就選了，而為仔細看清是提高關稅還是降低關稅；最後一個原因就是低分組學生太會猜了。

本試卷之設計，考量學生基本能力與觀察學生平日之學習狀況為基準點，所以在設計試卷時仍有基本分 80 分。但是施測後發現即使是課本內幾乎相同的敘述句，學生也都無法取分，很容易因為不假思索，未深思熟慮而落入陷阱；基本分都無法把握，更何況是需要更進一步分析、推論的圖表、時事、問答呢？這次施測後教學的方向可修正為課內的內容一定要讓學生了解的十分透徹，再搭配圖表、時事分享，尤其是統整、歸納的能力對於社會領域而言是十分重要的，引導學生從學會解讀圖表、理解課本內容、分析事實的因果關係著手，進而將社會領域課本的知識，轉化在實際的生活場域中，如此才能真正將知識昇華為能力。

九、結語

為什麼要考試？時常在學生的作文中可以看到他們將考試比擬為「怪獸」、「惡魔」，而他們為了對抗這些讓他們食不知味，寢不安枕的凶神惡煞，必須夜以繼日、挑燈夜戰、

焚膏繼晷、如履薄冰，只為了光榮的勝利——拯救被「怪獸」擄走的一百分公主。但事實並非如此。一份優良的試題，指引學生正確的學習方向，指點老師未察的教學盲點，這才是評量的初衷。

希冀學生們不再囫圇吞棗的死背知識，教師們也可以在「分數」的壓力下，找到輕鬆達成有效教學的一條出路。

○○縣○○國民小學九十八學年度第一學期【學生用】

五年級社會科期中評量 班級 座號 姓名 得分 家長簽章

◎ 整份試卷注意事項：

1. 本學科試題 2 張，共 4 面。
2. 本學科試題分四部分，選擇題 30 分，是非題 30 分，判斷題 18 分，問答題 22 分，共 100 分。
3. 本學科應答時間為 40 分鐘，作答中如有問題，請舉手發問。

* 小南和小屏是一對五年級的雙胞胎兄妹，最近他們家住進了一位日本籍的交換學生——Jack。

* 一、選擇題（請將對的選項填入（ ）中，一題 2 分，共 30 分。）

1. () 「臺灣島主要位在東經 120~122 度、北緯 22~25 度間」，由前面的敘述我們可以知道臺灣位在赤道的哪一個方向？①北方 ②南方 ③東方 ④西方。
2. () Jack要從日本搭飛機直飛台灣，不轉機，從桃園機場入境。飛機飛行的方向？(圖 1)
①往東北 ②往東南 ③往西南 ④往西北。

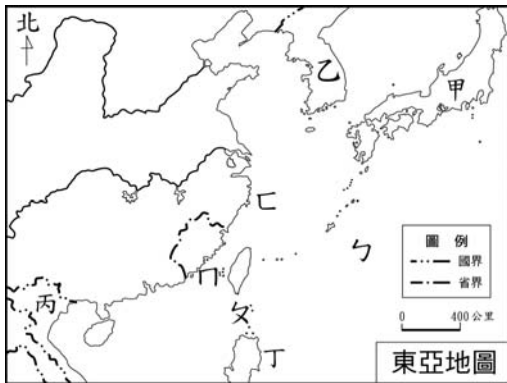


圖 1

3. () 接第 2 題，飛機不會經過哪一個海域？①巴士海峽 ②太平洋 ③東海 ④台灣海峽。
4. () 接第 2 題，飛機會經過哪一條經緯線？①赤道 ②本初子午線 ③23.5 N ④26 N。
5. () 小南他們一家人順利的接到Jack後直接返回○○的家中(行經國道五號)，請問返家途中會經過哪一座山？①雪山山脈 ②阿里山 ③中央山脈 ④太平山。
6. () 當他們進入隧道中，他們對Jack說：原本我們往返的交通時間會更長，但因隧道開通，我們才能縮短時間。請問，隧道未開通前所需的交通時間為何較長？(①山脈呈西北東南走向 ②山脈呈東北西南走向 ③山脈呈東西走向 ④山脈起伏緩和) 阻隔桃園和○○之間的往返。
7. () 回到○○市的家中，Jack看到(圖 2) 位在哪一種土地使用分區內？①工業區 ②商業區 ③住宅區 ④農業區。



圖 2

8. () ○○市的地形為何？①丘陵 ②盆地 ③台地 ④平原。
9. () 隔天，他們到了○○某處休閒農場參觀。請問：○○的休閒農場為何有增多的趨勢，原因不包括何者？①土地資源的限制 ②提供都市人體驗農村文化 ③臺灣加入 WTO 後，提高關稅的衝擊 ④政府積極輔導農業走精緻化路線。
10. () 晚上住在距離○○最近的某處山區小木屋(見圖 3)。請問是圖中何處？ ①太平山 ②八仙山 ③阿里山



圖 3

11. () 接第 10 題，該處會有何種資源？①海洋資源 ②森林資源 ③礦產資源 ④風力資源。
12. () 接第 10 題，該處的平均氣溫和○○市相比如何？ ①○○市的平均氣溫較低 ②該處的平均氣溫較低 ③該處的平均氣溫較高 ④兩地的平均氣溫相同。
13. () 回到家中收到表姐寄得明信片(圖 4)，請問：這是台灣哪一座國家公園的著名景觀？ ①墾丁國家公園 ②金門國家公園 ③陽明山國家公園 ④太魯閣國家公園。



圖 4

14. () 接第 13 題，這個著名景觀會在(圖 5)河川示意圖的何處出現？ ①甲 ②乙 ③丙。



圖 5

15. () 政府設立國家公園的原因不包括？

①保護珍貴的地理景觀 ②希望利用和保育得以平衡 ③增加農業耕種面積 ④保留原始的自然生態環境。

二、是非題（對的請打○，錯的請打×，一題2分，共30分。）

1. () 「八八水災」造成台灣西部沿海地層下陷，災情慘重，損失難以估計。
2. () 海洋牧場是指透過栽培技術，從種苗、養成到捕撈的過程，完全由人為管理控制，用這種方法經營栽培漁業，使經營的海域成為海洋牧場。
3. () 臺灣因位在亞洲西邊一連串弧形島嶼的頂端位置，因此在交通與貿易上占有很重要的地位。
4. () 由山區的海底貝殼化石，可以證明臺灣島是由地殼擠壓逐漸從海底隆起而形成的。
5. () 受地勢高低影響，平地的雨量會多於山地。
6. () 在臺灣因為緯度不同，緯度越高溫度越高，所以冬季時北部氣溫比南部高。
7. () 臺灣土地狹小且昂貴，所以臺灣畜牧業以集中管理的欄牧為主。
8. () 目前臺灣政府已訂定鼓勵伐林的相關規定，以期達到森林資源完全利用的目的。
9. () 陽明山屬大屯山火山群，地熱資源豐富，是著名的溫泉勝地。
10. () 地下水是指儲存在自來水公司地下水管中的水，被稱為「看不見的水庫」。
11. () 早期臺灣的市街大多是貨物集散地或交通樞紐。
12. () 台灣的年雨量高達2500毫米，因此我們有豐富的水資源。
13. () 科學工業園區的設置是為了發展資訊科技產業。
14. () 臺灣目前漁業發展以自由開放為原則，讓漁民可以充分捕魚來維持生活所需。
15. () 台灣地區的雨量主要來源是梅雨和颱風。

三、判斷題（敘述正確的打√，錯誤的打×，一個答案一分，共18分。）

1、東北季風對臺灣各地生活產生的影響？敘述正確的打√，錯誤的打×

- () ①蘭雨、基隆---雨港。
- () ②臺北縣九份---房屋有著斜屋頂、油毛氈
- () ③臺中——太陽餅
- () ④宜蘭三星——落山風洋蔥
- () ⑤金門---咾咕石、布巾包頭、風力發電
- () ⑥新竹---竹風、柿餅、米粉

2、關於土地利用的敘述，正確的打√，錯誤的打×

- () ①依土地利用的情形可區分為都市發展地區及鄉村地區。
- () ②都市地區的發展原本應有明顯的分區，但因人口越來越多而互相混合，難以區分。
- () ③臺灣的農業區大多分佈在平原和高原。
- () ④台北縣坪林鄉的人們將土地開墾成一階一階的梯田來種植茶樹。
- () ⑤七家灣溪是櫻花鉤吻鮭野生動物保護區。
- () ⑥台北縣淡水鎮淡水河紅樹林自然保留區的紅樹林是世界上分佈最南的水筆仔純林。

3. 關於台灣氣候的敘述，正確的打√，錯誤的打×

- () ①台灣的氣候受到緯度、地勢高低和季風的影響。
- () ②台北冬季氣溫較高，高雄冬季氣溫較低。
- () ③迎風面多雨，背風面少雨；山地雨量多於平地。

- ()④台北縣平溪鄉的火燒寮是最少雨的地方。
- ()⑤每年的六月至十月是梅雨季節，其中八、九月更是連綿細雨，下個不停。
- ()⑥台灣地處熱帶和溫帶氣候帶上。

四、問答題(一個答案2分，共22分)

1. 臺灣的特殊天氣造成許多災害？請說明①豪雨 ②乾旱 ③寒害，各會造成什麼影響？

答：

2. 台灣之最：①第一高峰 ②最長河流。

答：

3. 臺灣地區除了臺灣島外，還包括周圍一些大小島嶼(圖6)，請寫出①島嶼名稱 ②將這些離島歸納分類(2~3類) ③分類原則。



○○縣○○國民小學九十八學年度第一學期【教師用】

五年級社會科期中評量 班級 座號 姓名 得分 家長簽章

◎ 整份試卷注意事項：

4. 本學科試題 2 張，共 4 面。
5. 本學科試題分四部分，選擇題 30 分，是非題 30 分，判斷題 18 分，問答題 22 分，共 100 分。
6. 本學科應答時間為 40 分鐘，作答中如有問題，請舉手發問。

* 小南和小屏是一對五年級的雙胞胎兄妹，最近他們家住進了一位日本籍的交換學生---Jack。

一、 選擇題（請將對的選項填入（ ）中，一題 2 分，共 30 分。）

1. () 「臺灣島主要位在東經 120~122 度、北緯 22~25 度間」，由前面的敘述我們可以知道臺灣位在赤道的哪一個方向？①北方 ②南方 ③東方 ④西方。

【答案】：①

【出處】：南一版國小社會第五冊第一單元

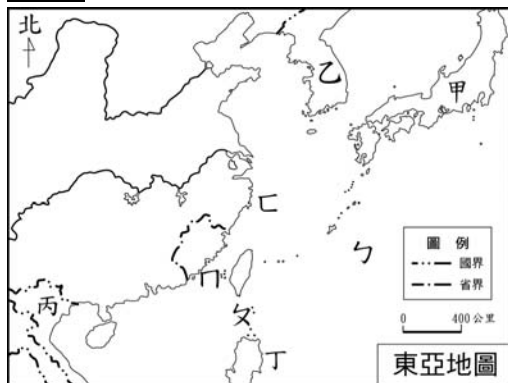
【解析】：能知道緯線 0 度就是赤道，而臺灣位於北半球。

【能力指標】：1-3-4 利用地圖、數據、座標和其他資訊，來描述和解釋地表事象及其空間組織。

【教學目標】：壹. 一. 1 透過地圖認識台灣地區的範圍。

【認知向度】：4 分析

2. () Jack要從日本搭飛機直飛台灣，不轉機，從桃園機場入境。飛機飛行的方向？（圖 1）



- ①往東北 ②往東南 ③往西南 ④往西北。

【答案】：③

【出處】：南一版國小社會第五冊第一單元

【解析】：能知道日本和臺灣的相對位置。

【能力指標】：1-3-4 利用地圖、數據、座標和其他資訊，來描述和解釋地表事象及其空間組織。

【教學目標】：壹. 一. 3 利用八方位圖找出台灣的位置。

【認知向度】：4 分析

3. ()接第2題，飛機不會經過哪一個海域？①巴士海峽②太平洋 ③東海 ④台灣海峽。

【答案】：①

【出處】：南一版國小社會第五冊第一單元

【解析】：能知道臺灣附近的海域名稱。

【能力指標】：1-3-4 利用地圖、數據、座標和其他資訊，來描述和解釋地表事象及其空間組織。

【教學目標】：壹.一.2 瞭解台灣地理位置的特性。

【認知向度】：2 了解

4. ()接第2題，飛機會經過哪一條經緯線？①赤道 ②本初子午線 ③23.5 N ④26 N。

【答案】：④

【出處】：南一版國小社會第五冊第一單元

【解析】：能知道臺灣的經緯線範圍。

【能力指標】：1-3-4 利用地圖、數據、座標和其他資訊，來描述和解釋地表事象及其空間組織。

【教學目標】：壹.二.3 認識台灣島的經緯度範圍。

【認知向度】：3 應用

5. ()小南他們一家人順利的接到Jack後直接返回○○的家中(行經國道五號)，請問返家途中會經過哪一座山？①雪山山脈 ②阿里山 ③中央山脈 ④太平山。

【答案】：①

【出處】：南一版國小社會第五冊第二單元

【解析】：能知道五大山脈的分布，及知道雪隧指的就是雪山隧道。

【能力指標】：1-3-4 利用地圖、數據、座標和其他資訊，來描述和解釋地表事象及其空間組織。

【教學目標】：貳.一.1 說出台灣各主要地形、河川、海岸及島嶼的分布與其特徵。

【認知向度】：2 了解

6. ()當他們進入隧道中，他們對Jack說：原本我們往返的交通時間會更長，但因隧道開通，我們才能縮短時間。請問，隧道未開通前所需的交通時間為何較長？(①山脈呈西北東南走向 ②山脈呈東北西南走向 ③山脈呈東西走向 ④山脈起伏緩和) 阻隔桃園和○○之間的往返。

【答案】：②

【出處】：南一版國小社會第五冊第二單元

【解析】：能體會地形會影響人類的生活。

【能力指標】：1-3-9 分析個人特質、文化背景、社會制度以及自然環境等因素對生活空間設計和環境類型的影響。

【教學目標】：貳.一.3 說出台灣不同地形對生活的影響。

【認知向度】：3 應用

- 7.()回到○○市的家中，Jack看到(圖2)位在哪一種土地使用分區內？①工業區
②商業區 ③住宅區 ④農業區。



圖 2

【答案】：③

【出處】：南一版國小社會第五冊第三單元

【解析】：能判斷不同的土地利用情形。

【能力指標】：1-3-1 瞭解不同生活環境差異之處，並能尊重及欣賞其間的特色。

【教學目標】：參. 二. 1 瞭解台灣土地利用的現況。

【認知向度】：2 了解

- 8.()○○市的地形為何？①丘陵 ②盆地 ③台地 ④平原。

【答案】：④

【出處】：南一版國小社會第五冊第二單元

【解析】：能知道家鄉的地形。

【能力指標】：1-3-4 利用地圖、數據、座標和其他資訊，來描述和解釋地表事象及其空間組織。

【教學目標】：貳. 一. 4 在地圖中判讀不同種類的地形型態。

【認知向度】：1 記憶

- 9.()隔天，他們到了○○某處休閒農場參觀。請問：○○的休閒農場為何有增多的趨勢，原因不包括何者？①土地資源的限制 ②提供都市人體驗農村文化 ③臺灣加入 WTO 後，提高關稅的衝擊 ④政府積極輔導農業走精緻化路線。

【答案】：③

【出處】：南一版國小社會第五冊第三單元

【解析】：能了解產業變化的原因。

【能力指標】：7-3-5 瞭解產業與經濟發展宜考量本土的自然與人文特色。

【教學目標】：參. 一. 6 瞭解台灣農、林、漁、牧、礦等物產的現況及發展的方向。

【認知向度】：2 了解

10. ()晚上住在距離○○最近的某處山區小木屋(見圖3)。請問是圖中何處? ①太平山 ②八仙山 ③阿里山



圖 3

【答案】：①

【出處】：南一版國小社會第五冊第三單元

【解析】：能從地圖中判斷○○的位置，多了解在地資源。

【能力指標】：1-3-4 利用地圖、數據、座標和其他資訊，來描述和解釋地表事象及其空間組織。

【教學目標】：參. 一. 2 分析自然資源在使用上帶來的便利和造成的危害。

【認知向度】：4 分析

11. ()接第 10 題，該處會有何種資源? ①海洋資源 ②森林資源 ③礦產資源④風力資源。

【答案】：②

【出處】：南一版國小社會第五冊第三單元

【解析】：能知道山區蘊藏森林資源。

【能力指標】：7-3-5 瞭解產業與經濟發展宜考量本土的自然與人文特色。

【教學目標】：參. 一. 1 說出台灣自然資源的類別。

【認知向度】：4 分析

12. ()接第 10 題，該處的平均氣溫和○○市相比如何? ①○○市的平均氣溫較低 ②該處的平均氣溫較低 ③該處的平均氣溫較高 ④兩地的平均氣溫相同。

【答案】：②

【出處】：南一版國小社會第五冊第二單元

【解析】：能知道氣溫受到地勢的影響，進而比較○○市和太平山的溫度變化。

【能力指標】：3-3-4 分辨某一組事物之間的關係是屬於「因果」或「互動」。

【教學目標】：貳. 二. 2 比較台灣不同地區的氣溫、雨量和風向的差異。

【認知向度】：3 應用

13. () 回到家中收到表姐寄得明信片(圖 4)，請問：這是台灣哪一座國家公園的著名景觀？①墾丁國家公園 ②金門國家公園 ③陽明山國家公園 ④太魯閣國家公園。



圖 4

【答案】：④

【出處】：南一版國小社會第五冊第三單元

【解析】：能知道各個國家公園所需保護的自然景觀。

【能力指標】：1-3-4 利用地圖、數據、座標和其他資訊，來描述和解釋地表事象及其空間組織。

【教學目標】：參. 二. 2 認識國家公園及自然保護區，並瞭解其設置的重要性。

【認知向度】：2 了解

14. () 接第 13 題，這個著名景觀會在(圖 5)河川示意圖的何處出現？①甲 ②乙 ③丙。



圖 5

【答案】：①

【出處】：南一版國小社會第五冊第二單元

【解析】：能結合河川上、中、下游的特色，判斷太魯閣國家公園的著名景觀——峽谷出現在河川上游。

【能力指標】：1-3-4 利用地圖、數據、座標和其他資訊，來描述和解釋地表事象及其空間組織。

【教學目標】：貳. 一. 4 在地圖中判讀不同種類的地形型態。

【認知向度】：2 了解

15. () 政府設立國家公園的原因 **不包括**？

- ①保護珍貴的地理景觀 ②希望利用和保育得以平衡 ③增加農業耕種面積 ④保留原始的自然生態環境。

【答案】：③

【出處】：南一版國小社會第五冊第三單元

【解析】：能知道政府設置國家公園的原因。

【能力指標】：1-3-10 列舉地方或區域環境變遷所引發的環境破壞，並提出可能的解決方法。

【教學目標】：參. 二. 5 體認保育工作的重要性，關心土地的永續發展。

【認知向度】：1 記憶

二、是非題（對的請打○，錯的請打×，一題2分，共30分。）

1. () 「八八水災」造成台灣西部沿海地層下陷，災情慘重，損失難以估計。

【答案】：×

【出處】：南一版國小社會第五冊第三單元

【解析】：能知道西部沿海地層下陷的原因是因為長期超抽地下水，而非颱風造成。

【能力指標】：1-3-10 列舉地方或區域環境變遷所引發的環境破壞，並提出可能的解決方法。

【教學目標】：參. 二. 4 瞭解土地過度開發會導致的危害。

【認知向度】：3 應用

2. () 海洋牧場是指透過栽培技術，從種苗、養成到捕撈的過程，完全由人為管理控制，用這種方法經營栽培漁業，使經營的海域成為海洋牧場。

【答案】：○

【出處】：南一版國小社會第五冊第三單元

【解析】：能清楚海洋牧場的定義。

【能力指標】：7-3-5 瞭解產業與經濟發展宜考量本土的自然與人文特色。

【教學目標】：參. 一. 6 瞭解台灣農、林、漁、牧、礦等物產的現況及發展的方向。

【認知向度】：1 記憶

3. () 臺灣因位在亞洲西邊一連串弧形島嶼的頂端位置，因此在交通與貿易上占有很重要的地位。

【答案】：×

【出處】：南一版國小社會第五冊第一單元

【解析】：能知道臺灣位於東亞島弧的樞紐，因此佔有重要的地位。

【能力指標】：1-3-4 利用地圖、數據、座標和其他資訊，來描述和解釋地表事象及其空間組織。

【教學目標】：壹. 一. 2 瞭解台灣地理位置的特性。

【認知向度】：1 記憶

4. () 由山區的海底貝殼化石，可以證明臺灣島是由地殼擠壓逐漸從海底隆起而形成的。

【答案】：○

【出處】：南一版國小社會第五冊第二單元

【解析】：能知道山區的海底貝殼能證明臺灣島的形成原因和地殼變動有重大關係。

【能力指標】：3-3-4 分辨某一組事物之間的關係是屬於「因果」或「互動」。

【教學目標】：貳. 一. 1 說出台灣各主要地形、河川、海岸及島嶼的分布與其特徵。

【認知向度】：1 記憶

5. () 受地勢高低影響，平地的雨量會多於山地。
【答案】：×
【出處】：南一版國小社會第五冊第二單元
【解析】：能知道臺灣的雨量受到會受到地形的影響。
【能力指標】：3-3-4 分辨某一組事物之間的關係是屬於「因果」或「互動」。
【教學目標】：貳. 二. 1 知道台灣的氣候受緯度、地形和季風的影響。
【認知向度】：1 記憶
6. () 在臺灣因為緯度不同，緯度越高溫度越高，所以冬季時北部氣溫比南部高。
【答案】：×
【出處】：南一版國小社會第五冊第二單元
【解析】：能知道臺灣的氣溫會受到緯度的影響；知道北部的緯度較高，氣溫較低。
【能力指標】：3-3-4 分辨某一組事物之間的關係是屬於「因果」或「互動」。
【教學目標】：貳. 二. 1 知道台灣的氣候受緯度、地形和季風的影響。
【認知向度】：了解
7. () 臺灣土地狹小且昂貴，所以臺灣畜牧業以集中管理的欄牧為主。
【答案】：○
【出處】：南一版國小社會第五冊第三單元
【解析】：能知道產業會因土地的限制而有不同的經營方式。
【能力指標】：7-3-5 瞭解產業與經濟發展宜考量本土的自然與人文特色。
【教學目標】：參. 一. 6 瞭解台灣農、林、漁、牧、礦等物產的現況及發展的方向。
【認知向度】：1 記憶
8. () 目前臺灣政府已訂定鼓勵伐林的相關規定，以期達到森林資源完全利用的目的。
【答案】：×
【出處】：南一版國小社會第五冊第三單元
【解析】：能知道目前政府對於森林資源的永續利用的方式為何。
【能力指標】：7-3-5 瞭解產業與經濟發展宜考量本土的自然與人文特色。
【教學目標】：參. 一. 3 舉出珍惜自然資源的具體作法。
【認知向度】：1 記憶
9. () 陽明山屬大屯山火山群，地熱資源豐富，是著名的溫泉勝地。
【答案】：○
【出處】：南一版國小社會第五冊第三單元
【解析】：能知道陽明山的形成原因，及擁有何種自然資源
【能力指標】：1-3-4 利用地圖、數據、座標和其他資訊，來描述和解釋地表事象及其空間組織。
【教學目標】：參. 一. 1 說出台灣自然資源的類別。
【認知向度】：1 記憶
10. () 地下水是指儲存在自來水公司地下水管中的水，被稱為「看不見的水庫」。
【答案】：×

【出處】：南一版國小社會第五冊第三單元

【解析】：能清楚地下水的定義。

【能力指標】：1-3-4 利用地圖、數據、座標和其他資訊，來描述和解釋地表事象及其空間組織。

【教學目標】：參. 一. 1 說出台灣自然資源的類別。

【認知向度】：1 記憶

11. () 早期臺灣的市街大多是貨物集散地或交通樞紐。

【答案】：○

【出處】：南一版國小社會第五冊第三單元

【解析】：能知道早期臺灣市街的功能。

【能力指標】：1-3-1 瞭解不同生活環境差異之處，並能尊重及欣賞其間的特色。

【教學目標】：參. 二. 1 瞭解台灣土地利用的現況。

【認知向度】：1 記憶

12. () 台灣的年雨量高達 2500 毫米，因此我們有豐富的水資源。

【答案】：×

【出處】：南一版國小社會第五冊第二單元

【解析】：能知道臺灣的年雨量雖高，但水資源仍因許多因素的影響而相當有限。

【能力指標】：9-3-1 闡述全球生態之相互關連以及如何形成一個開放的系統。

【教學目標】：參. 一. 2 分析自然資源在使用上帶來的便利和造成的危害。

【認知向度】：2 了解

13. () 科學工業園區的設置是為了發展資訊科技產業。

【答案】：○

【出處】：南一版國小社會第五冊第三單元

【解析】：能知道設置科學工業園區的原因。

【能力指標】：7-3-5 瞭解產業與經濟發展宜考量本土的自然與人文特色。

【教學目標】：參. 二. 1 瞭解台灣土地利用的現況。

【認知向度】：1 記憶

14. () 臺灣目前漁業發展以自由開放為原則，讓漁民可以充分捕魚來維持生活所需。

【答案】：×

【出處】：南一版國小社會第五冊第三單元

【解析】：能知道臺灣漁業的發展，及面臨的困境。

【能力指標】：7-3-5 瞭解產業與經濟發展宜考量本土的自然與人文特色。

【教學目標】：參. 一. 6 瞭解台灣農、林、漁、牧、礦等物產的現況及發展的方向。

【認知向度】：1 記憶

15. () 台灣地區的雨量主要來源是梅雨和颱風。

【答案】：○

【出處】：南一版國小社會第五冊第二單元

【解析】：能知道臺灣的雨量的主要來源。

【能力指標】：1-3-4 利用地圖、數據、座標和其他資訊，來描述和解釋地表事象及其空間組織。

【教學目標】：貳.二.3 分析台灣的氣溫和雨量的統計資料。

【認知向度】：1 記憶

三、判斷題（敘述正確的打√，錯誤的打×，一個答案一分，共 18 分。）

1、東北季風對臺灣各地生活產生的影響？敘述正確的打√，錯誤的打×

- () ①蘭雨、基隆---雨港。
- () ②臺北縣九份---房屋有著斜屋頂、油毛氈
- () ③臺中——太陽餅
- () ④宜蘭三星——落山風洋蔥
- () ⑤金門---咾咕石、布巾包頭、風力發電
- () ⑥新竹---竹風、柿餅、米粉

【答案】：打√：① ② ⑥；打×：③ ④ ⑤

【出處】：南一版國小社會第五冊第二單元

【解析】：能知道東北季風對臺灣各地造成的影響。

【能力指標】：1-3-9 分析個人特質、文化背景、社會制度以及自然環境等因素對生活空間設計和環境類型的影響。

【教學目標】：貳.三.2 知道東北季風對台灣人民生活的影響。

【認知向度】：4 分析

2、關於土地利用的敘述，正確的打√，錯誤的打×

- () ①依土地利用的情形可區分為都市發展地區及鄉村地區。
- () ②都市地區的發展原本應有明顯的分區，但因人口越來越多而互相混合，難以區分。
- () ③台灣的農業區大多分佈在平原和高原。
- () ④台北縣坪林鄉的人們將土地開墾成一階一階的梯田來種植茶樹。
- () ⑤七家灣溪是櫻花鉤吻鮭野生動物保護區。
- () ⑥台北縣淡水鎮淡水河紅樹林自然保留區的紅樹林是世界上分佈最南的水筆仔純林。

【答案】：打√：② ④ ⑤；打×：① ③ ⑥

【出處】：南一版國小社會第五冊第三單元

【解析】：能知道臺灣土地利用的情形。

【能力指標】：9-3-1 闡述全球生態之相互關連以及如何形成一個開放的系統。

【教學目標】：參.二.5 體認保育工作的重要性，關心土地的永續發展。

【認知向度】：1 記憶

3. 關於台灣氣候的敘述，正確的打√，錯誤的打×

- () ①台灣的氣候受到緯度、地勢高低和季風的影響。
- () ②台北冬季氣溫較高，高雄冬季氣溫較低。
- () ③迎風面多雨，背風面少雨；山地雨量多於平地。
- () ④台北縣平溪鄉的火燒寮是最少雨的地方。
- () ⑤每年的六月至十月是梅雨季節，其中八、九月更是連綿細雨，下個不停。
- () ⑥台灣地處熱帶和溫帶氣候帶上。

【答案】：打√：① ③ ；打×：② ④ ⑤ ⑥

【出處】：南一版國小社會第五冊第二單元

【解析】：能知道臺灣氣候因不同的成因而有不同的特色。

【能力指標】：3-3-4 分辨某一組事物之間的關係是屬於「因果」或「互動」。

【教學目標】：貳. 二. 1 知道台灣的氣候受緯度、地形和季風的影響。

【認知向度】：1 記憶

四、問答題(一個答案 2 分，共 22 分)

1. 臺灣的特殊天氣造成許多災害？請說明①豪雨 ②乾旱 ③寒害，各會造成什麼影響？

答：

【答案】：①豪雨---淹水；土石流②乾旱---植物枯死；缺水 ③寒害---動植物凍死

【出處】：南一版國小社會第五冊第二單元

【解析】：能說明氣候異常造成的現象。

【能力指標】：1-3-9 分析個人特質、文化背景、社會制度以及自然環境等因素對生活空間設計和環境類型的影響。

【教學目標】：貳. 三. 3. 知道氣候變化所帶來的災害。

【認知向度】：2 了解

2. 台灣之最：①第一高峰 ②最長河流。

答：

【答案】：① 玉山 ②濁水溪

【出處】：南一版國小社會第五冊第二單元

【解析】：能知道臺灣最高的山脈，最長的河流。

【能力指標】：1-3-4 利用地圖、數據、座標和其他資訊，來描述和解釋地表事象及其空間組織。

【教學目標】：貳. 一. 1 說出台灣各主要地形、河川、海岸及島嶼的分布與其特徵。

【認知向度】：1 記憶

3. 臺灣地區除了臺灣島外，還包括周圍一些大小島嶼(圖 6)，請寫出①島嶼名稱 ②將這些離島歸納分類(2~3 類) ③分類原則。



答：

【答案】：①甲—澎湖
乙—綠島

②甲乙丙一類(火山作用)，丁一類(珊瑚礁)。

丙—蘭嶼

丁—琉球嶼

③島嶼形成的原因。

【出處】：南一版國小社會第五冊第二單元

【解析】：能清楚離島的分布，再試著分類歸納。

【能力指標】：1-3-4 利用地圖、數據、座標和其他資訊，來描述和解釋地表事象及其空間組織。

【教學目標】：貳. 一. 1 說出台灣各主要地形、河川、海岸及島嶼的分布與其特徵。

【認知向度】：1 記憶 2 了解 4 分析